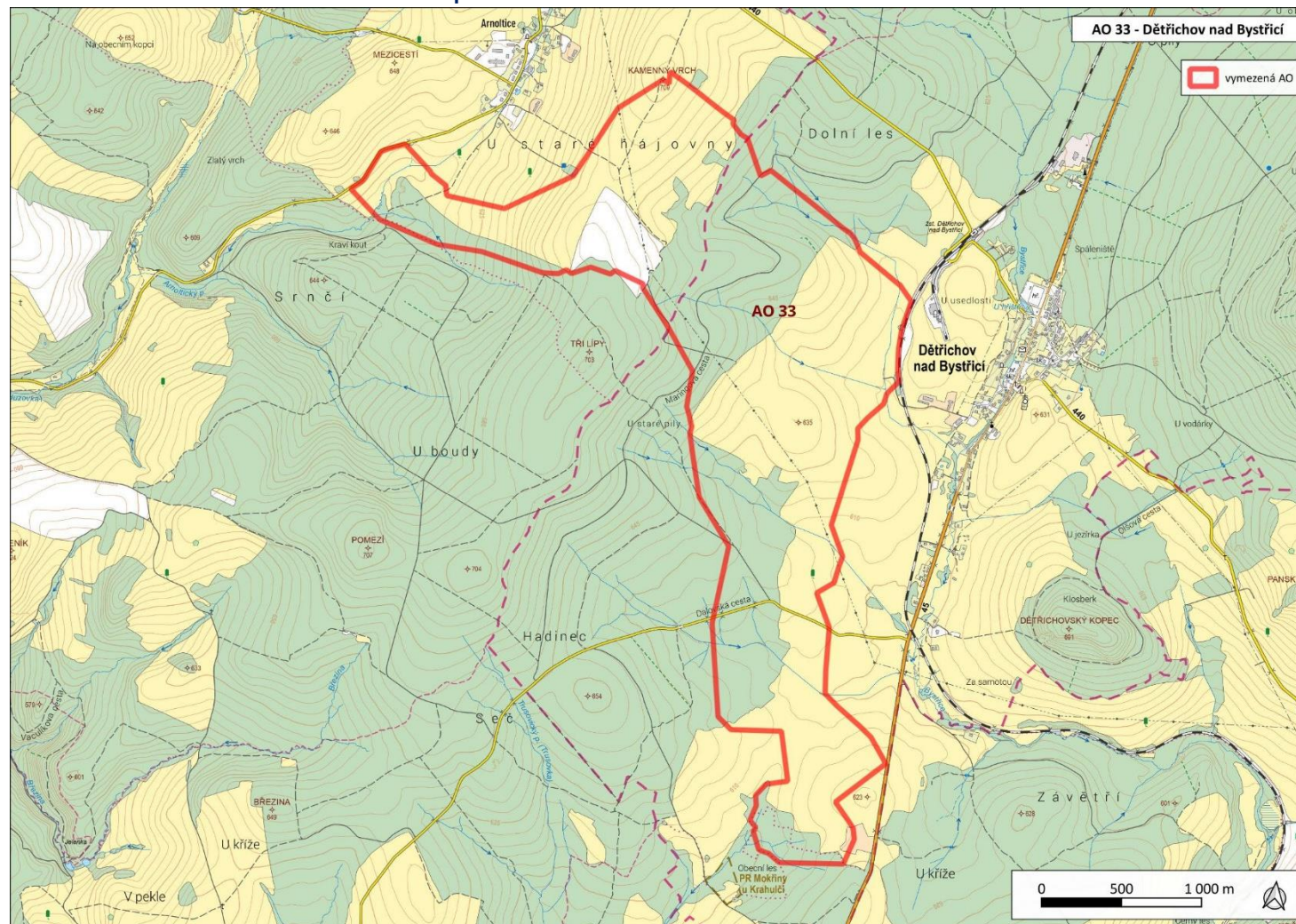
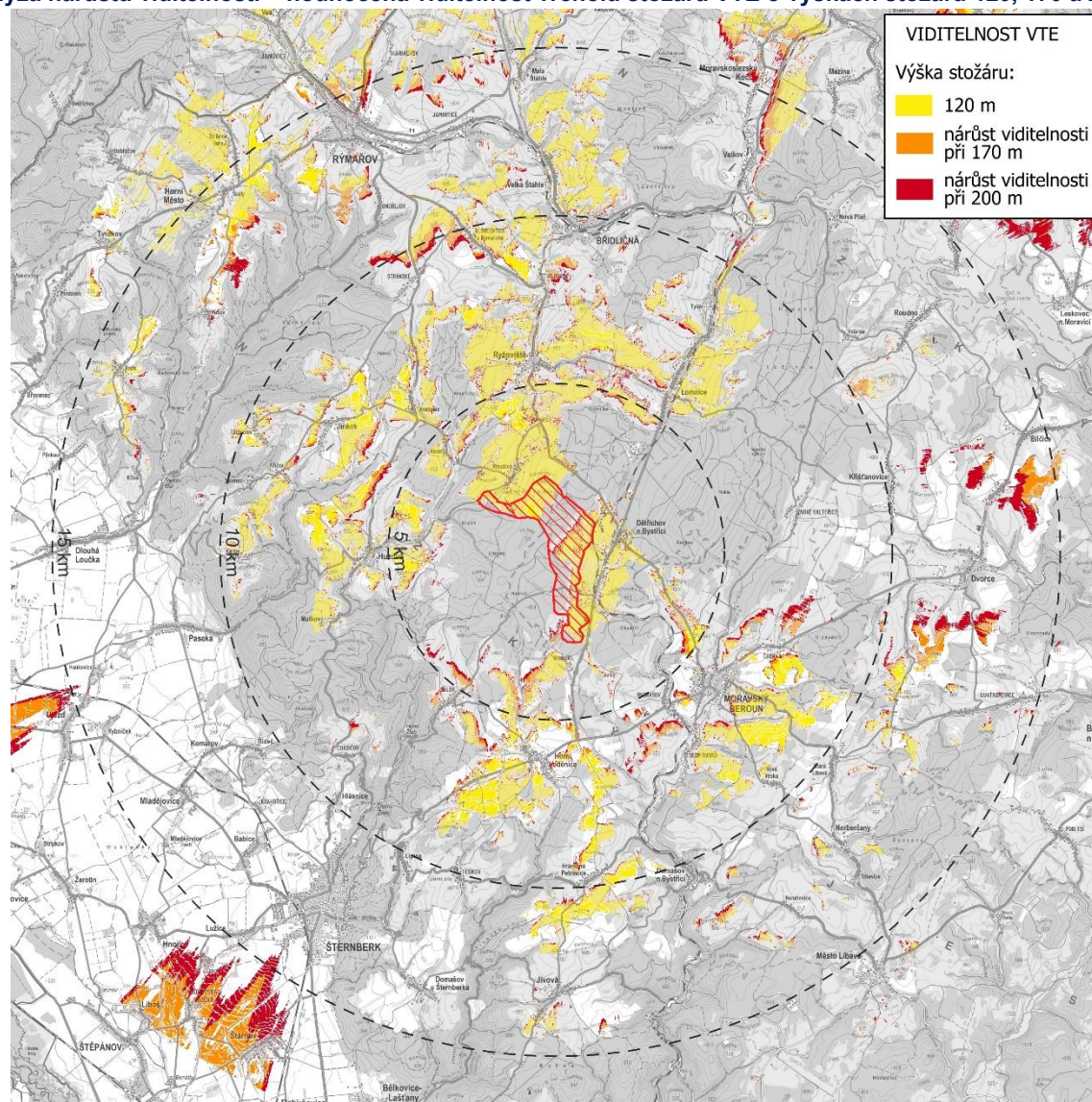


Akcelerační oblast	AOV33 Dětřichov nad Bystřicí
Kraj	Moravskoslezský kraj, Olomoucký kraj
Dotčené obce	Dětřichov nad Bystřicí, Huzová

Mapa hodnoceného návrhu akcelerační oblasti



Analýza nárůstu viditelnosti – hodnocena viditelnost vrcholu stožáru VTE o výškách stožáru 120, 170 a 200 m.



Potenciální vlivy uplatnění Z2ÚRP na jednotlivé složky životního prostředí			Vliv při uplatnění podmínek a zmírňujících opatření ÚO
Sídla – obyvatelstvo, hluk a veřejné zdraví:	<p>Na J Albrechtic jeden RD ve vzdálenosti hraničně do 500 m od AO. Na J Dětrichova n. Bystř. RD ve vzdálenosti hraničně do 500 m od AO. Předpokládaný zdroj hluku: max. 106 dB na jednu VTE, požadavek na vzdálenost od obytné zástavby min. 500 m (předpokládaná hluková zátěž v takové vzdálenosti cca 37 dB). Není předpoklad překračování hlukových limitů. Vlivy na veřejné zdraví zanedbatelné. Hlukové vlivy v době výstavby jen z dopravy – zanedbatelné.</p> <p>Z hlediska stroboskopického efektu nelze vyloučit v místech viditelnost VTE od obytné zástavby vystavení obyvatelstva flicker efektu se zanedbatelným vlivem na veřejné zdraví.</p> <p>Podmínky a zmírňující opatření ÚO: Negativním vlivům předcházeno vymezením AO nad 500 m od zástavby. Podmínka na podrobnou hlukovou studii působení hluku na obytnou zástavbu (chráněné venkovní prostory) zahrnující kumulativní působení ostatních existujících a povolených zdrojů hluku. Podmínka pro navazující řízení na zpracování studie působení stroboskopického efektu na obytnou zástavbu.</p> <p>Opatření SEA: Navržené podmínky a zmírňující opatření ÚO řešeny dostatečně, bez dalšího návrhu dle SEA.</p>		0
Účinek	Přímý, zanedbatelný	Čas / Trvání	Krátkodobé 0, dlouhodobé 0
Klima a ovzduší:	<p>Vlivy na ovzduší v době výstavby zanedbatelné (prašnost při přesunu zemin, emise ze spalování PHM, sekundární prašnost), v době provozu mírně pozitivní z důvodu náhrady spalovacích zdrojů při výrobě el. energie.</p> <p>Podmínky a zmírňující opatření ÚO: Vliv zanedbatelný, podmínky nestanoveny.</p> <p>Opatření SEA: Bez dalšího návrhu dle SEA.</p>		0 / +1
Účinek	Přímý zanedbatelný v době výstavby, nepřímý mírně pozitivní v době provozu	Čas / Trvání	Krátkodobý 0, dlouhodobý +1
Příroda a biologická rozmanitost:	<p>Nejbližším cenným územím ve vztahu k AO je PR Mokřiny u Krahulčí (cca 190 m J od AO). Předmětem ochrany jsou mokřadní ekosystémy v nivě Trusovického potoka s výskytem chráněných mokřadních druhů rostlin, především starčeku bahenního. Ovlivnění území by bylo možné jen v rámci provozu výstavby VTE zalesněné pramenné části v jižním cípu území, negativní vliv však nelze v této fázi předpokládat.</p> <p>Z provedeného biologického posouzení vyplývá pro hodnocenou AO následující:</p> <p>Výskyty všech zvláště chráněných druhů rostlin jsou v území vázány na nivy potoků a většinou mokřadní lesní okraje a lesní loučky (v AO kýchavice bílá Lobelova), tj. biotopy vylučující stavbu OZE. Významnější dotčení se neuvažuje. V území nebyly identifikovány potenciálně dotčené zvláště chráněné druhy bezobratlých. K možnému ovlivnění identifikovaných zvláště chráněných druhů a jejich biotopů však může dojít v souvislosti s přípravnými a stavebními pracemi v území např. v případě realizace související infrastruktury nutné pro realizaci VTE. Ovlivnění lze významně snížit, nebo zcela eliminovat vhodnými minimalizačními opatřeními (biologický dozor aj.). Podmínky Územního opatření biologický dozor nestanovují, uvádí však podmínku ochrany vodních a mokřadních stanovišť, na které jsou identifikované zvláště chráněné druhy rostlin v AO vázány.</p> <p>Nálezy druhů ptáků se koncentrují především v SZ části AO – čáp černý, ostříž lesní, moták lužní, hnízdící druhy strnad luční, bramborníček hnědý, kolonie kavky obecné (statek v Arnolticích). Střety s jedinci ptáků jsou v AO v rámci podmínek ÚO minimalizovány prostřednictvím specifikace technických parametrů VTE a organizačních opatření a monitoringu mortality ptáků.</p>		-1

	<p>Nejbližší významnější lokality netopýrů se nachází více než 4 km od AO. Dle ČESON je doporučeno nevymezovat akcelerační oblast blíže jak 3 km ke kolonii. Podmínka byla splněna. Způsob ochrany letounů bude dle ÚO nastaven po monitoringu letové aktivity netopýrů, který bude provozovatel povinen zajistit.</p> <p>Dotčení přírodních biotopů a stanovišť je považováno za zcela zanedbatelné. Případné ovlivnění je možné s přípravnými a stavebními pracemi v území — ty mají převážně přechodný charakter s celkově zanedbatelným vlivem. Na území AO se nachází drobné fragmenty 91E0 Smíšené jasanovo-olšové lužní lesy temperátní a boreální Evropy, 6510 Nížinné sečené louky, 9410 Acidofilní smrčiny horského až alpského stupně.</p> <p>S ohledem na stanovená opatření vliv vyhodnocen jako potenciálně mírně negativní.</p> <p>Podmínky a zmírňující opatření ÚO: Negativním vlivům předcházeno vymezením AO mimo hlavní přírodně cenné lokality. Nastaveny podmínky ochrany pro mokřady, prameniště, rašeliniště, vodní plochy a toky – tj. realizace ve vzdálenosti min. 8 metrů od břehové hrany. Nastaveny podmínky pro ochranu ptáků a letounů. Nastaveny provozní podmínky a zmírňující opatření pro ptáky a netopýry. Stanovena ochrana hmyzu v osvětlení VTE (doba osvětlení, spektrum).</p> <p>Opatření SEA: Navržené podmínky a zmírňující opatření ÚO řešeny dostatečně, bez dalšího návrhu dle SEA.</p>			
Účinek:	Přímý, mírně negativní	Čas / Trvání:	Krátkodobé -1, dlouhodobé -1	
Krajinný ráz:	<p>Z analýzy viditelnosti vyplývá, že záměr bude v okruhu 10 km (zřetelná viditelnost) viditelný z většiny okolních obcí a z okolní zemědělské krajiny (viz mapa). Nejvíce patrný budou VTE z obcí, které jsou součástí AO a okolí, tj. Lomnice, Ryžoviště, Albrechtice, Dětřichov nad Bystřicí. Mezi další oblasti lze zmínit Břidličnou, Rýmařovsko, Moravský Beroun, Horní Loděnici a další.</p> <p>Dle Bukáčka (2025) byla AO z hlediska vhodnosti zhodnocena jako zóna je spíše vhodná (3), tj. zóna je vymezena tak, že nezasahuje významné hodnoty rázu krajiny daného území, jejichž ochrana by měla být zajišťována na národní nebo nadregionální úrovni. Screening doporučuje ochranu lokálních hodnot (kostely).</p> <p>V rámci územního opatření je stanovena podmínka, že výška větrných elektráren v akcelerační oblasti nepřesáhne 250,0 m, měřeno od úrovně styku stožáru (tubusu) větrné elektrárny se základem po horní úvrať listů rotoru.</p> <p>Záměr s ohledem na vzdálenost od státní hranice (cca 40 km od hranic s Polskem) neovlivňuje krajinný ráz za státní hranicí.</p> <p>Dle ZÚR MSK je AO lokalizována do specifické krajiny B-01 Sovinecko. Hlavní relevantní charakteristické znaky jsou dynamická krajina hluboce rozřezaná krajiny horního toku Oslavy a jejich přítoků se strmými svahy, dominantu hradu Sovinec (cca 9 km). Cílovou kvalitou je krajina s dochovaným vizuálním významem kulturní dominanty hradu Sovinec v krajinných panoramatech a vizuálními vazbami na okolní krajinné dominanty v dálkových pohledech (m. j. Křížový vrch nad Rudou).</p> <p>Navržená AO je zčásti vymezena po hranici přírodního parku Údolí Bystřice a v blízkosti přírodního parku Sovinecko, které jsou mimo jiné určeny k ochraně krajinného rázu. Lze předpokládat ovlivnění přírodních a estetických charakteristik tvořících krajinný ráz tohoto území. Hrad Sovinec jako hlavní historický objekt se nachází 8 km západně od okraje AO. S ohledem na vzdálenost, lesní porosty a reliéf bude viditelnost VTE z hradu výrazně omezena. Dále lze předpokládat ovlivnění lokálních dominant kostelů, které dotváří panorama sídel v okolí záměru.</p> <p>Výstavbou větrných elektráren lze předpokládat narušení krajinných hodnot území. Větrné elektrárny jsou stavební dominantou, která bude vizuálně patrná v širokém okruhu a ovlivní krajinné scenérie v území. S ohledem na charakter předpokládaných záměrů v AO se tomuto působení nelze zcela vyhnout. Vlivy byly vyhodnoceny jako mírné.</p>			-1

	<p>Podmínky a zmírňující opatření ÚO: V rámci ochrany krajinného rázu byl stanoven limit max. výšky VTE včetně rotoru na 250 m. Stanoveny podmínky na půdorysnou výměru areálů a výšku objektů určených pro skladování elektřiny a požadavky na využití tlumených, přírodních a neutrálních barev u vedlejších staveb a oplocení.</p> <p>Opatření SEA: Navržené podmínky a zmírňující opatření jsou v ÚO řešeny s ohledem na charakter záměru v adekvátním rozsahu. V rámci posouzení SEA nejsou navržena další zmírňující opatření.</p>			
Účinek:	Přímý mírně negativní	Čas / Trvání:	Dlouhodobý mírně negativní	
Krajina – ÚSES, migrační prostupnost, zeleň mimo les, prostupnost pro člověka:	<p>V navržené AO se nenacházejí prvky nad/regionálního ÚSES, ÚO stanovuje ochranu ÚSES, přípustné je pouze křížení dopravní a technické infrastruktury s biokoridory.</p> <p>AO kříží vymezený migrační koridor biotopu vybraných zvláště chráněných druhů velkých savců. Případným umístěním VTE a doprovodné infrastruktury (přístupové komunikace, manipulační plochy, samotná instalace VTE) do koridoru může dojít ke snížení jeho průchodnosti a fragmentaci území. Dle podmínek ÚO nesmí záměry OZE dojít ke snížení průchodnosti migračního koridoru, fragmentaci území ani vzniku fyzických nebo vizuálních bariér, které by mohly omezit pohyb velkých savců v rámci jejich přirozených migračních tras. S ohledem na dotčení biotopu vybraných zvláště chráněných druhů velkých savců lze na předměty ochrany využívající biotop předpokládat mírně negativní vliv.</p> <p>V dotčené AO se nachází minimální drobná krajinná zeleň, lze očekávat jen mírně negativní dopad na zeleň – odstranění části porostů (přístupové komunikace a manipulační plochy). V AO se nenacházejí památné stromy. V ÚO není stanovena podmínka ochrany mimolesní zeleně, kácení dřevin bude řešeno v JES.</p> <p>Zařízení pro ukládání elektřiny mají obvykle podobu jednoho nebo více lodních kontejnerů, často v oploceném areálu, přičemž kapacita jednotlivých realizovaných úložišť, a tím i jejich plošná výměra, se v posledních letech dynamicky zvyšuje. V rámci ÚO je stanovena podmínka max. výměry areálů určených pro skladování elektřiny, a to do 0,06 ha v rámci jednoho záměru OZE a 0,4 ha pro celou AO. Prostupnost krajiny pro člověka by neměla být omezena, naopak lze očekávat mírně pozitivní vliv realizací nových přístupových komunikací.</p> <p>Podmínky a zmírňující opatření ÚO: Stanovena ochrana ÚSES vyjma nezbytného křížení infrastruktury s biokoridory. Stanovena podmínka pro zajištění migrační prostupnosti v biotopu zvláště chráněných druhů velkých savců.</p> <p>Opatření SEA: Navržené podmínky a zmírňující opatření ÚO řešeny dostatečně, bez dalšího návrhu dle SEA.</p>			-1
Účinek	Přímý mírně negativní	Čas / Trvání	Dlouhodobý, trvalý mírně negativní	
Zemědělský půdní fond:	<p>Přítomnost ZPFI., II., III., IV., a V. třídě ochrany, nejvíce v III. tř. ochrany. V případě VTE a doprovodných staveb (rozveden, úložišť el. energie, komunikací apod.) v AO je zábor pro zajištění bezpečnosti hodnocení považován za trvalý. Uplatnění AO nebude mít vliv na ekologické funkce půdy. Zábor půdy je s ohledem na relativně malou výměru a na rozlohu zemědělské půdy v AO a jejím okolí považován za mírně negativní vliv.</p> <p>Podmínky a zmírňující opatření ÚO: Stanovena podmínka pro zachování funkčnosti stávajících meliorací. Stanoveny podmínky pro zajištění zemědělského hospodaření a funkčnosti protierozních opatření.</p> <p>Opatření SEA: Navržené podmínky a zmírňující opatření ÚO řešeny dostatečně, bez dalšího návrhu dle SEA</p>			-1
Účinek	Přímý mírně negativní	Čas / Trvání	Trvalý mírně negativní	

PUPFL:	U PUPFL (jen hospodářský les) nastane dočasný zábor pro přístupové komunikace v rozsahu max. 1000 m ² . Pro umístění samotných VTE je dočasný zábor PUPFL 400 m ² pro jednu VTE. Vliv zanedbatelný v době výstavby a po celou dobu existence VTE. Potenciální trvalý vliv (výstavba rozveden apod. jako trvalých staveb) je zanedbatelný. Uplatnění AO nebude mít vliv na ekologické funkce lesa. Podmínky a zmírňující opatření ÚO: Vliv zanedbatelný, podmínky nestanoveny. Opatření SEA: Bez dalšího návrhu dle SEA.		0
Účinek	Přímý zanedbatelný	Čas / Trvání	Trvalý zanedbatelný
Povrchové a podzemní vody:	AO je vymezena mimo záplavová území a mimo plochy povrchových vod a nevede ke zhoršení odtokových poměrů v území. Nenacházejí se zde ochranná pásma vodních zdrojů. Odpadní vody nevznikají, spotřeba vody je zanedbatelná jen v době výstavby, v době provozu nulová. Dešťové vody budou i nadále zasakovat do terénu v těsné blízkosti VTE a souvisejícího zařízení. Vlivy na povrchové a podzemní vody mohou nastat jen v době výstavby vlivem havárie vozidel nebo stavebních mechanismů (vliv je statisticky nepravděpodobný), při provozu může potenciálně nastat únik mazadel a trafoolejů – zanedbatelný vliv. Toto bude řešeno v navazujícím řízení zpracováním havarijních plánů, zajištěním sanačních prostředků. Vlivy na podzemní vody se předpokládají nulové nebo zanedbatelné. VTE jsou zakládány v malé hloubce pod terénem (2-4 m), s betonáží v malé ploše (cca 400 m ²) a obvykle na vyvýšených místech. Z hlediska plošných i lokálních vlivů se jedná o hloubku a plochu, která nemůže proudění vod v území sledovatelným způsobem ovlivnit, v zanedbatelné míře se negativně může projevit jen v při povrchovém kolektoru v době výstavby. Podmínky a zmírňující opatření ÚO: Stanovena podmínka na ochranu mokřadů, pramenišť, vodních ploch a toků vyjma nezbytných křížení liniové dopravní a technické infrastruktury s vodním tokem. Opatření SEA: Navržené podmínky a zmírňující opatření ÚO řešeny dostatečně, bez dalšího návrhu dle SEA		0
Účinek	Přímý zanedbatelný	Čas / Trvání	Krátkodobý zanedbatelný, dlouhodobý a trvalý nulový
Horninové prostředí:	VTE jsou zakládány v malé hloubce pod terénem (2-4 m), s betonáží v malé ploše (cca 400 m ²) – z hlediska vlivu na horninové prostředí je vliv hodnocen jako nulový. AO je vymezena mimo ložiska nerostných surovin, poddolovaná území a mimo svahové deformace nacházející se v území. Vliv je hodnocen jako nulový. Podmínky a zmírňující opatření ÚO: Vliv nulový, podmínky nestanoveny. Opatření SEA: Bez dalšího návrhu dle SEA.		0
Účinek	Nulový	Čas / Trvání	Nulový ve všech časových řadách
Hmotné statky:	V SZ cípu rekreační objekt č. ev. 1 (k.ú. Arnoltice u Huzové) uvnitř AO. Dílčí riziko potenciální ovlivnění – rušení, omezeno lesem. VTE budou dle ÚO umístovány mimo kontakt s obytnou zástavbou, potenciální dosah vlivů vibrací nebo havárií na hmotné statky se nepředpokládá. Vliv je hodnocen jako nulový v době výstavby i v době existence a provozu VTE. Podmínky a zmírňující opatření ÚO: Vliv nulový, podmínky nestanoveny. Opatření SEA: Bez dalšího návrhu dle SEA.		0
Účinek	Nulový	Čas / Trvání	Nulový ve všech časových řadách
Kulturní a historické hodnoty:	Za hlavní kulturní hodnoty v území v dosahu zřetelné viditelnosti lze považovat nemovitou národní kulturní památka Hrad Šternberk (11 km) a hrad Sovinec. Lokální dominantou sídel jsou kostely (Dětřichov, Huzová, Rýžoviště, Lomnice ...). Nepřímo je mírně negativně ovlivňován vizuální efekt těchto objektů v krajině. S ohledem na charakter předpokládaných záměrů v AO se tomuto působení nelze vyhnout.		-1

	Podmínky a zmírňující opatření ÚO: Nastavena podmínka pro max. výšku VTE z důvodu ochrany krajinného rázu a kulturních hodnot v území. Stanovena podmínka ochrany nemovitých kulturních památek. Opatření SEA: Navržené podmínky a zmírňující opatření ÚO řešeny dostatečně, bez dalšího návrhu dle SEA.			
Účinek	Přímý mírně negativní	Čas / Trvání	Dlouhodobý a trvalý mírně negativní	
Kumulativní a synergické vlivy				
Přehled relevantních záměrů v území s potenciální kumulací/synergií:	PÚR/ZÚR:	V zájmovém území a nejbližším okolí nejsou plánovány žádné záměry dle PÚR a ZÚR.		
	Další:	V navržené AO a v okolí do 2 km od ní se nenacházejí významné zdroje hluku nebo emisí (průmyslová zástavba, lomy, dálnice a silnice I. třídy, letiště, železniční trati regionálního nebo nadregionálního významu). Nenacházejí se zde ani stavby nebo záměry vyvolávající kumulaci vlivů na krajinný ráz. Kumulace s dalšími navrhovanými akceleračními oblastmi v širším území Bruntálska a Rýmařovska.		
Hodnoticí komentář k potenciálním vlivům:	Nebyly identifikovány žádné potenciální kumulativní ani synergické vlivy v území s jinými záměry v území s výjimkou dalších navrhovaných AO v oblasti. Předpoklad potenciálně mírně negativní kumulace vlivů na krajinný ráz, respektive vizuální charakteristiky území, synergické vlivy nejsou předpokládány. Podmínky a zmírňující opatření ÚO: V rámci ochrany krajinného rázu byl stanoven limit max. výšky VTE včetně rotoru na 250 m. Stanoveny podmínky na půdorysnou výměru areálů a výšku objektů určených pro skladování elektřiny a požadavky na využití tlumených, přírodních a neutrálních barev u vedlejších staveb a oplocení. Opatření SEA: Podmínky a zmírňující opatření stanovená v rámci územního opatření pro ochranu KR jsou stanoveny dostatečně, respektive adekvátně k možnostem opatření pro tento typ staveb. Bez dalšího návrhu dle SEA.			-1
Účinek	Přímý mírně negativní	Čas / Trvání	Přímý mírně negativní	
Potenciální vlivy přesahující státní hranice:	AO je navržena ve vzdálenosti cca 40 km od hranice s Polskem, tedy za hranicí zřetelné viditelnosti. Potenciální ovlivnění krajinného rázu v Polsku, s ohledem na vzdálenost a dosah viditelnosti, je hodnoceno jako zanedbatelné. Zanedbatelný až mírně pozitivní vliv k ochraně klimatu se uplatní v globálním měřítku, tedy i z hlediska přeshraničního působení. Bez vlivů na další složky ŽP. Podmínky a zmírňující opatření ÚO: Bez negativních a významně pozitivních přeshraničních vlivů, podmínky nestanoveny. Opatření SEA: Bez dalšího návrhu dle SEA.			0/+1
Zhodnocení dostatečnosti podmínek a zmírňujících opatření stanovených v návrhu územního opatření (ÚO)				
Z výše uvedeného hodnocení vyplývá, že podmínky a zmírňující opatření stanovená v rámci územního opatření pro ochranu jednotlivých složek životního prostředí jsou stanoveny dostatečně, respektive adekvátně k možnostem opatření pro tento typ staveb. V rámci SEA hodnocení nejsou navrhována další opatření pro prevenci, zmírnění nebo minimalizaci negativních vlivů na životní prostředí a veřejné zdraví. X – Bez dalších doporučení dle SEA				
Závěry a doporučení				
Za hlavní potenciálně ovlivněné hodnoty lze považovat dominantu hradu Sovinec a přírodní a estetické znaky v přírodních parcích Sovinecko a Údolí Bystřice. Větrné elektrárny jsou výškovou dominantou, která bude vizuálně patrná v širokém okruhu a ovlivní krajinné scenérie a charakteristiky v území. Mírně negativní vlivy byly identifikovány mimo krajinný ráz také u přírody a biologické rozmanitosti, krajiny, zemědělského půdního fondu, kulturních a historických hodnot. Vlivy na ostatní složky životního prostředí jsou zanedbatelné nebo nulové. Přeshraniční vlivy byly vyhodnoceny jako zanedbatelné až mírně pozitivní, bez negativních a významně pozitivních vlivů.				

Kumulativní a synergické vlivy s jinými navrhovanými plochami a koridory nebo se stávajícími stavbami nebyly detekovány, mírně negativní kumulace vlivů na krajinný ráz je předpokládána pouze s dalšími návrhovými AO v oblasti Bruntálska a Rýmařovska.

Nebyl identifikován významně negativní vliv na jednotlivé složky životního prostředí. Navržená akcelerační oblast včetně územního opatření je akceptovatelná.

Monitoring vlivů – návrh ukazatelů:	Ukazatel	Jednotka	Poznámka, četnost sledování, kdo sleduje, vztah ke složkám ŽP
	Skutečný instalovaný výkon OZE v AO	MW	Celkový instalovaný výkon všech VTE v AO, četnost: v souladu se zprávou o uplatňování ÚRP, sleduje MPO, vztah: klima, zdroj: ÚAP ČR a jednotlivých krajů, data MPO
	Skutečný počet VTE v AO	Počet (ks) a výška horní úvrati (m)	Skutečný počet VTE a jejich výšky. četnost: v souladu se zprávou o uplatňování ÚRP, sleduje MPO, vztah: k ochraně KR, zdroj: ÚAP ČR a jednotlivých krajů, data MPO
	Zábory ZPF způsobených záměry a navazující infrastrukturou	m ²	Skutečné zábory ZPF (ha), četnost: v souladu se zprávou o uplatňování ÚRP, sleduje MPO, vztah: k ochraně ZPF, zdroj: zdroj: ÚAP ČR a jednotlivých krajů, data MPO
	Zábory PUPFL způsobených záměry a navazující infrastrukturou	m ²	Pouze v případě zásahu do lesních porostů. četnost: v souladu se zprávou o uplatňování ÚRP, sleduje MPO, vztah: k ochraně PUPFL, zdroj: ÚAP ČR a jednotlivých krajů, data MPO
	Souhrnné výstupy monitoringu mortality ptáků	Závěry monitoringu	Souhrnná zpráva z monitoringu mortality ptáků v akcelerační oblasti včetně navržených opatření a zhodnocení jejich uplatnění, četnost: v souladu se zprávou o uplatňování ÚRP, zdroj: Monitoring provozovatelů VTE
	Souhrnné výstupy akustického monitoringu letové aktivity netopýrů	Závěry monitoringu	Souhrnná zpráva z monitoringu netopýrů v akcelerační oblasti včetně navržených opatření a zhodnocení jejich uplatnění, četnost: v souladu se zprávou o uplatňování ÚRP, zdroj: Monitoring provozovatelů VTE
	Hmotný majetek, krajinný ráz, kulturní a historické hodnoty – monitoring pro předpokládané vizuální ovlivnění nelze stanovit.		